

VESTIBULAR 2021-1 – CONCURSO DE BOLSAS

LEIA ATENTAMENTE AS SEGUINTE INSTRUÇÕES:

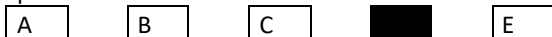
1. Você receberá do fiscal o material abaixo:
 - a) Este CADERNO DE QUESTÕES, com o enunciado das 20 (VINTE) questões objetivas, sem repetição ou falha, sendo: Língua Portuguesa, de 01 a 10, e Matemática, de 11 a 20.
 - b) 1 CARTÃO-RESPOSTA destinado às respostas das questões objetivas formuladas nas provas.
 - c) 1 Folha de resposta para Redação.

2. Verifique se este material está em ordem, se o seu nome e número de inscrição conferem com os que aparecem no CARTÃO-RESPOSTA. Caso contrário, notifique imediatamente o fiscal.

3. Após a conferência, o candidato deverá assinar no espaço próprio do CARTÃO-RESPOSTA, preferivelmente a caneta esferográfica de tinta azul ou preta.

4. No CARTÃO-RESPOSTA, a marcação das letras, correspondentes às respostas certas, **deve ser feita cobrindo a letra e preenchendo todo o espaço compreendido pelo retângulo, a caneta esferográfica de tinta azul ou preta.**

Exemplo:



5. As questões são identificadas pelo número que se situa acima de seu enunciado.

6. Marcar as questões no CARTÃO-RESPOSTA observando a sequência do CADERNO DE QUESTÕES.

7. Para cada uma das questões são apresentadas 5 alternativas classificadas com as letras (A), (B), (C), (D) e (E); só uma responde adequadamente ao quesito proposto. Você só deve assinalar uma resposta: a

marcação em mais de uma alternativa anula a questão, mesmo que uma das respostas esteja correta.

8. A prova de Redação é eliminatória; portanto, não deixe de fazê-la.

9. Quanto à prova de Redação, observe as seguintes instruções:

a) O tema da Redação encontra-se no CADERNO DE QUESTÕES.

b) A Redação definitiva deverá ser feita com caneta esferográfica azul ou preta.

c) Não identifique a Redação por meio de assinatura ou qualquer outro sinal.

d) Se desejar, utilize a folha de rascunho do caderno de questões, depois passe o texto definitivo para a FOLHA DE REDAÇÃO, pois não será considerado o que for escrito na Folha de Rascunho que se encontra no final do caderno de provas.

10. Será eliminado do Processo Seletivo o candidato que:

a) se utilizar, durante a realização das provas, de máquinas e/ou relógios de calcular, bem como de rádios, gravadores, "headphones", telefones celulares, "pagers" ou fontes de consulta de qualquer espécie;

b) se ausentar da sala em que realiza as provas levando consigo o CADERNO DE QUESTÕES e/ou CARTÃO-RESPOSTA.

11. Reserve os 30 (trinta) minutos finais para marcar seu CARTÃO-RESPOSTA. O rascunho no CADERNO DE QUESTÕES não será levado em conta.

12. Quando terminar, entregue ao fiscal o CADERNO DE QUESTÕES, o CARTÃO-RESPOSTA, a FOLHA DE REDAÇÃO e assine a Lista de Presença.

13. O tempo mínimo de permanência em sala será de 1 (uma) hora após o início da prova.

14. O tempo disponível para a Redação e para as Questões Objetivas é de 2 (duas) horas.

Boa Prova!



REDAÇÃO

BOATARIA POR APLICATIVO SOBRE VACINA EM IDOSOS PREOCUPA FILHOS

A curva de aprendizado sobre o uso de tecnologias na comunicação pessoal é especialmente sensível para usuários mais velhos. Nos últimos dias, ouvi relatos semelhantes e aflitos de amigos sobre conversas com pais e parentes na faixa etária a partir dos 65 anos. Idosos estariam convencidos de que a vacina contra a Covid-19 é fatal ou deixaria sequelas irreversíveis nos mais velhos, segundo um boato que circula por aplicativo. Com baixo discernimento sobre os perigos da interação virtual, esse público fica suscetível a todo tipo de golpe e de informações falsas, sobretudo via WhatsApp. Por ser uma rede de comunicação privada, o popular “zap zap” permite que mensagens enganosas circulem nos celulares sem que ninguém à volta possa interceptar a tempo de impedir que a mentira se espalhe e provoque danos na compreensão do tema.

Ouvir da mãe no grupo de risco que ela não tomará a vacina de jeito nenhum aflige qualquer filho zeloso. Desfazer essa situação demanda paciência, resiliência e muita pesquisa para encontrar conteúdo simples e curto que conte a verdadeira história da imunização contra a pandemia de coronavírus. Mas vale a pena, pois a ação pode salvar vidas inestimáveis. Diferentemente das gerações com mais familiaridade com internet, o grupo de internautas idosos não dominam a arte da busca avançada para conferir se algo que recebeu trata-se de fake news. Se receberam de um parente, fica subentendido que é sério e pode ser passado adiante. Quem recebe também confia em quem repassou e assim se forma o ciclo da desinformação. [...]

A lógica é bem simples: se é na relação de confiança entre parentes e amigos que a desinformação circula, podemos formar uma conexão de confiança também para estancar o fluxo de mentiras. Em vez de brigas e nervosismo, informação fundamentada de filho para pais, de primos para tios, entre vizinhos e colegas. É um processo lento, mas tem sido muito mais efetivo do que despejar nos queridos broncas, acusações ou qualquer outro xingamento que não objetive mitigar o problema real. Ao contrário, ações de enfrentamento reforçam as incertezas a que todos estamos expostos, mas que apavora os mais vulneráveis.

Embora os boatos envolvendo a Covid-19 sejam os mais preocupantes por razões óbvias, há outros crimes virtuais em curso. Segundo o Google Trends – ferramenta que mede o volume de busca por determinado assunto na rede – as pesquisas por “golpe do WhatsApp” cresceram 143% nos últimos 15 dias. O interesse dos brasileiros pelo tema, provavelmente, está relacionado ao perfil falso, um novo método utilizado para enganar usuários do aplicativo, especialmente mães, pais, tias, tios, avós, avôs e demais seres humanos de coração bem quentinho. [...]

Gente muito esclarecida tem caído nessa fraude, que tem raiz na venda criminosa de dados de usuários. E não são dados como senhas ou números de cartões. Envolvem informações aparentemente inocentes, como lista de contatos, por exemplo, mas suficientes para montar a farsa. Assim como o golpe do clone do aplicativo - em que o proprietário da conta é instado a digitar um código enviado por mensagem de texto para validar uma transação qualquer, mas, na verdade, está transferindo para os delinquentes o controle de seu WhatsApp -, o perfil falso trabalha com a boa-fé da vítima, qualidade recorrente entre os mais indefesos. **(FOTIO, Ricardo. Boataria por aplicativo sobre vacina em idosos preocupa filhos. Disponível em: <https://cultura.uol.com.br/noticias/colunas/ricardofotios/29_boataria-por-aplicativo-sobre-vacina-em-idosos-preocupa-filhos.html>. Acessado em: 22 dez. 2020.**

Refleta sobre o assunto focalizado acima e elabore um texto, de caráter dissertativo-argumentativo. Observe as seguintes instruções:

- A) a produção do texto deverá demonstrar domínio da norma culta da língua escrita, na forma dissertativa;
- B) o texto deverá ter, no mínimo, 12 linhas e, no máximo, 15 linhas;
- C) a redação não deve ser identificada por meio de assinatura ou qualquer outro sinal;
- D) a redação pode ser feita, se desejar, na **Folha de Rascunho**. Entretanto, o **texto definitivo** deverá ser passado para a **Folha de Resposta**, pois não será considerado o que for escrito na **Folha de Rascunho**;
- E) a redação definitiva deverá ser feita com caneta esferográfica azul ou preta.

QUESTÕES OBJETIVAS (01 A 20):

LÍNGUA PORTUGUESA (01-10)

QUESTÃO 01



A última fala da tirinha causa um estranhamento, porque assinala a ausência de um elemento fundamental para a instalação de um tribunal: a existência de alguém que esteja sendo acusado.

Essa fala sugere o seguinte ponto de vista do autor em relação aos usuários da internet:

- a) proferem vereditos fictícios sem que haja legitimidade do processo;
- b) configuram julgamentos vazios ainda que existam crimes comprovados;
- c) emitem juízos sobre os outros mas não se veem na posição de acusados;
- d) apressam-se em opiniões superficiais mesmo que possuam dados concretos;
- e) O último quadrinho não causa estranhamento.

QUESTÃO 02

Observe os gráficos e analise as afirmações I, II e III.

**Procura por graduação aumenta ano a ano
Explosão do número de inscritos**



- I. Em 2010, o aumento percentual de matrículas em cursos tecnológicos, comparado com 2001, foi maior que 1000%.
- II. Em 2010, houve 100,9 mil matrículas a mais em cursos tecnológicos que no ano anterior.
- III. Em 2010, a razão entre a distribuição de matrículas no curso tecnológico presencial e à distância foi de 2 para 5.

É correto o que se afirma em:

- a) I e II, apenas.
- b) II, apenas.
- c) I, apenas.
- d) II e III, apenas.
- e) I, II e III.

QUESTÃO 03

“Não pesquise na Internet. Procure um médico.”



A imagem acima é de uma propaganda veiculada em uma revista internacional de grande circulação. Sobre a propaganda acima é incorreto afirmar que:

- a) O instrumento para exame de garganta mostrado sendo substituído por um elemento (buscador) comum das páginas de Internet somado ao aviso logo abaixo, nos leva a entender que a pesquisa na Internet pode não ser o meio mais eficiente para se buscar informações sobre saúde/doença.
- b) O aviso “Não pesquise na Internet. Procure um médico.” busca alertar sobre os riscos das pesquisas na Internet sem o devido conhecimento sobre o assunto.

- c) A propaganda alerta aos órgãos competentes para que informações sobre saúde/doença sejam retirados da Internet.
- d) A Internet pode ser uma fonte de informação rápida e fácil, mas em casos médicos é fundamental procurar o profissional da área.
- e) Todas as alternativas acima estão incorretas.

QUESTÃO 04

Quatro em cada dez professores já sofreram algum tipo de violência em escolas do Estado de São Paulo

Cenas de alunos brigando entre si, agredindo professores ou sendo atacados por profissionais que deveriam ensiná-los são cada vez mais comuns nas redes sociais e em noticiários da TV. Os casos acontecem desde os anos 1990 – quando surgiram as primeiras discussões de especialistas sobre o assunto – e estão relacionados com o aumento da criminalidade nas grandes cidades, verificado na mesma época. Na última década, contudo, os registros tornaram-se mais frequentes, além de ganharem notoriedade graças à divulgação na internet, em sites como o YouTube e o Facebook. Os vídeos são disseminados, muitas vezes, pelos próprios jovens envolvidos nas agressões, como forma de conquistar *status* junto aos colegas. (...)

Segundo o texto, podemos afirmar que:

I – A violência nas escolas não aumentou, é a possibilidade de divulgação via Internet que passa essa sensação de crescimento do problema.

II – O crescimento da violência nas escolas está diretamente ligado ao aumento da criminalidade nas grandes cidades.

- a) As alternativas I e II estão corretas.
- b) A alternativa II está correta e complementa a I.
- c) Apenas a alternativa I está correta.
- d) Apenas a alternativa II está correta.
- e) Nenhuma das alternativas estão corretas.

QUESTÃO 05

Leia com atenção o texto que segue:

“Como todos aqui têm suas raridades, eu, para não me sentir diferente, peguei minha fortuna e comprei uma raridade. Fui comprá-la longe, na Austrália. E agora sou igual a todos, também tenho a minha raridade. Comprei um canguru branco. Não serve para nada, não faz nada, mas é uma raridade. É um canguru branco. E muitos me invejam e admiram.” (FRANÇA JUNIOR, Oswaldo. As laranjas iguais. Rio de Janeiro: Nova Fronteira, 1996. p. 27.)

O texto se utiliza de uma linguagem irônica para caracterizar as atitudes de determinado tipo humano.

A situação enfocada no texto acima, quanto à ação do tipo humano, mostra que:

- a) o ser humano é insensível à vaidade, agindo sempre com sensatez e prudência, preocupado com o humanismo.
- b) o autor faz o elogio daqueles que, empolgados com a crítica alheia, não enxergam o mundo ao redor, vivendo uma vida inautêntica.
- c) o autor descreve criticamente os que se preocupam com a aparência, submetendo-se ao ridículo das ações inúteis.
- d) na vida em sociedade, os gestos de fraternidade e humildade acompanham o ser humano em suas mínimas atitudes.
- e) o homem, na vida social, recusa as máscaras que lhe impedem o ser autêntico, expondo-se, sem receio, à crítica e ao descontentamento.

QUESTÃO 06

“Uma nação já não é bárbara quando tem historiadores.” (Marquês de Maricá, in **Máximas**). Dada a afirmação acima, podemos dizer que ela é:

- a) uma apologia à barbárie
- b) um tributo ao desenvolvimento das nações
- c) uma valorização dos historiadores
- d) uma reprovação da selvageria
- e) um canto de louvor à liberdade

TEXTO PARA AS QUESTÕES 07 E 08

Tu lembra daqueles grandes espelhos côncavos ou convexos que em certos estabelecimentos os proprietários colocavam à entrada para atrair os fregueses, achatando-os, alongando-os, deformando-os nas mais estranhas configurações?

Nós, as crianças de então, achávamos uma bruta graça, por saber que era tudo ilusão, embora talvez nem conhecêssemos o sentido da palavra “ilusão”.

Não, nós bem sabíamos que não éramos aquilo!

Depois, ao crescer, descobrimos que, para os outros, não éramos precisamente isto que somos, mas aquilo que os outros vêem.

Cuidado, incauto leitor! Há casos, na vida, em que alguns acabam adaptando-se a essas imagens enganosas, despersonalizando-se num segundo “eu”.

Que pode uma alma, ainda por cima invisível, contra o testemunho de milhares de espelhos?

Eis aqui um grave assunto para um conto, uma novela, um romance, ou uma tese de mestrado em Psicologia. (Mário Quintana, **Na volta da esquina**. Porto Alegre, Globo, 1979, p. 79)

QUESTÃO 07

De acordo com o texto podemos afirmar que:

I - Apesar de achar graça da imagem no espelho, as crianças têm plena noção que elas não são reais.

II - Quando se refere à autoimagem, algumas pessoas dão mais valor às opiniões alheias do que a sua própria opinião.

III – O autor mostra que, quando criança, não imaginava a força que pode ter a imagem que os outros fazem de nós.

Em relação ao texto, está correto o que se afirma em:

- a) I e II, apenas
- b) III, apenas
- c) II e III, apenas
- d) I, II e III.
- e) I, apenas

QUESTÃO 08

Marque a alternativa correta:

- a) No trecho “Não, nós bem sabíamos que não éramos aquilo!” Mário Quintana alude a ideia de que as crianças não têm imaginação.
- b) Nesta crônica, Mário Quintana, utiliza uma situação da infância para discutir questões como: autoestima, julgamento alheio, etc.
- c) Nesta crônica o autor infere que não devemos olhar os espelhos que são colocados nos comércios.
- d) Essa crônica foi retirada de uma tese de Psicologia.
- e) A alma nunca é levada em consideração por não ser uma parte visível do corpo, ou seja, não pode ser refletida em espelhos côncavos ou convexos.

QUESTÃO 09

Peste Negra dizimou boa parte da população europeia, com efeitos sobre o crescimento das cidades. O conhecimento médico da época não foi suficiente para conter a epidemia. Na cidade de Siena, Agnolo di Tura escreveu: “As pessoas morriam às centenas, de dia e de noite, e todas eram jogadas em fossas cobertas com terra e, assim que essas fossas ficavam cheias, cavavam-se mais. E eu enterrei meus cinco filhos com minhas próprias mãos (...) E morreram tantos que todos achavam que era o fim do mundo.” (Agnolo di Tura. *The Plague in Siena: An Italian Chronicle*. In: William M. Bowsky. *The Black Death: a turning point in history?* New York: HRW, 1971 (com adaptações)).

O testemunho de Agnolo di Tura, um sobrevivente da Peste Negra, que assolou a Europa durante parte do século XIV, sugere que:

- a) o flagelo da Peste Negra foi associado ao fim dos tempos.
- b) a Igreja buscou conter o medo da morte, disseminando o saber médico.
- c) a impressão causada pelo número de mortos não foi tão forte, porque as vítimas eram poucas e identificáveis.
- d) houve substancial queda demográfica na Europa no período anterior à Peste.
- e) o drama vivido pelos sobreviventes era causado pelo fato de os cadáveres não serem enterrados.

QUESTÃO 10

A jornalista e escritora argentina Leila Guerriero gosta de olhar de perto, com calma. [...] Entrou no mundo da reportagem quase por casualidade, nos anos 90, e hoje se converteu em uma das principais referências do jornalismo narrativo latino-americano. [...]

Pergunta. Acredita no futuro das grandes reportagens?

Resposta. Me dá impressão que esse é um jornalismo muito mais batalhador que não vai baixar os braços. Falamos hoje de duas crises distintas do jornalismo. Há uma questão de crise relacionada aos 140 caracteres, à rapidez, à imediatez e que o texto seja impactante em busca da audiência. Mas a outra é algo que sempre foi por outro lugar: é que as grandes reportagens têm outro tipo de leitor, que nunca foi um público massivo. Sempre foi um leitor mais de nicho. Por isso, os jornais não são o espaço para esse tipo de texto, que funciona mais para revista. Não sei o que vai acontecer, mas não sou pessimista. Com esforço e empenho se encontram lugares para publicar coisas mais longas. Um texto extenso tampouco implica que seja bom. Além de longo, precisa ser bom. (MENDONÇA, Heloísa Leila Guerriero: “Não creio na objetividade jornalística e sim na subjetividade honesta”. *El País*, 29 jul. 2017. Disponível em: Acesso em: 5 fev. 2019).

Considerando o imediatismo dos gêneros digitais, dominados por textos curtos e rápidos que acompanham o ritmo acelerado da sociedade contemporânea, a jornalista Leila Guerriero é questionada sobre o futuro das reportagens mais extensas nesse cenário. Com base na resposta da escritora, entende-se que, para ela,

- a) as crises que têm atingido o jornalismo interferem na qualidade dos textos mais longos, que não têm sido bons.
- b) a incerteza em relação ao futuro está exclusivamente relacionada ao impacto dos gêneros digitais no jornalismo impresso.
- c) a busca por audiência não é vista como uma questão ameaçadora, uma vez que não é prioridade nos meios digitais.
- d) a elaboração de reportagens impactantes e a pequena extensão dos textos atuais ajudaram a conquistar os leitores de nicho.
- e) a rapidez da comunicação tecnológica e os jornais abrangem um público massivo, que não é o mesmo do jornalismo mais extenso.

MATEMÁTICA (11-20)

Questão 11

O aumento da circulação de ciclistas numa via pública de uma grande cidade tem elevado o número de acidentes



de baixa gravidade. A tabela abaixo demonstra um levantamento feito pela prefeitura:

Ano	Número de acidentes
2018	300
2019	550
2020	935
2021	?

Sabendo-se que ao longo dos anos o número de acidentes segue um padrão conhecido, a prefeitura conseguirá apontar com razoável precisão a quantidade de acidentes que serão registrados em 2021.

- a) 1027,35
- b) 1589,5
- c) 968
- d) 1785,9
- e) 1654,8

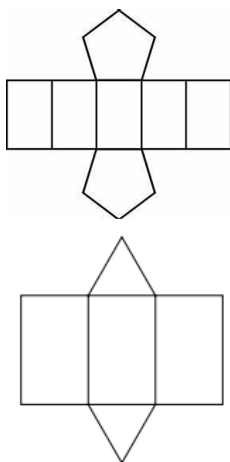
QUESTÃO 12

José comprou um imóvel por R\$ 120 000,00 e o vendeu por R\$ 140 000,00. Algum tempo depois, recomprou o mesmo imóvel por R\$ 170 000,00 e o revendeu por R\$ 200 000,00. Considerando-se apenas os valores de compra e venda citados, José obteve um lucro total de

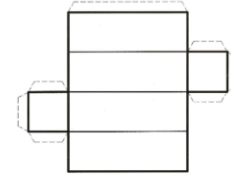
- a) R\$ 200 000,00
- b) R\$ 80 000,00
- c) R\$ 50 000,00
- d) R\$ 30 000,00
- e) R\$ 20 000,00

QUESTÃO 13

Ernesto tem uma loja de sabonetes artesanais e resolveu inovar nas embalagens para presente. Abaixo segue a planificação das novas embalagens.



QUESTÃO 15

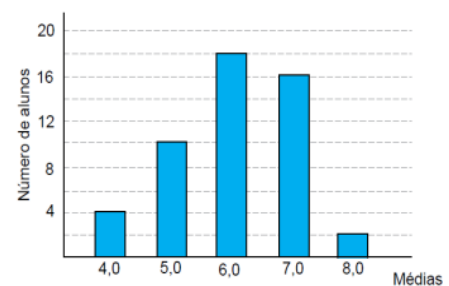


A partir das informações dadas, marque a alternativa correta.

- a) Todas as embalagens podem ser chamadas de pirâmides.
- b) A observação das planificações nos permite inferir que cada embalagem comportará apenas 3 sabonetes.
- c) As 3 embalagens podem ser chamadas de prismas, sendo 1 de base octogonal, 1 de base quadrada e 1 de base triangular.
- d) A terceira figura é um cubo.
- e) As bases dos sólidos planificados são: pentágono, triângulo e quadrado.

QUESTÃO 14

Considere que as médias finais dos alunos de um curso foram representadas no gráfico a seguir. Sabendo que a média para aprovação nesse curso era maior ou igual a 6,0, qual foi a porcentagem de alunos aprovados?



- a) 18%
- b) 21%
- c) 36%
- d) 50%
- e) 72%

Sejam os conjuntos A com 2 elementos, B com 3 elementos, C com 4 elementos, então:

- a) $A \cap B$ tem no máximo 1 elemento
- b) $A \cup C$ tem no máximo 5 elementos
- c) $(A \cap B) \cap C$ tem no máximo 2 elementos
- d) $(A \cup B) \cap C$ tem no máximo 2 elementos
- e) $A \cap \emptyset$ tem 2 elementos pelo menos

QUESTÃO 16

Dada a afirmação “Não existe gato que não seja selvagem”, assinale a alternativa que apresente a sentença contrária:

- a) Nenhum gato é selvagem.
- b) Algum gato é selvagem.
- c) Algum gato não é selvagem.
- d) Todos os gatos são selvagens.
- e) Nenhuma das alternativas.

QUESTÃO 17

Um laboratório de análise clínicas está fazendo testes com um grupo de 200 pessoas. Para efeito de registro, os pacientes são distribuídos nos seguintes grupos de acordo com o resultado do teste:

- G1) Pacientes infectados com o vírus, mas que não estão em fase de transmissão;
- G2) Pacientes que não tiveram contato com o vírus;
- G3) Pacientes em fase de transmissão;

Grupo	Amostras
G1	87
G2	39
G3	74
Total	200

A partir da leitura dos dados, marque a alternativa correta:

- a) Das amostras analisadas, 20% estavam infectados;
- b) O número de pacientes que não tiveram contato com o vírus, corresponde exatamente ao dobro dos demais grupos;
- c) O número total de pessoas que tiveram contato com o vírus é de 161;
- d) Todos os participantes da pesquisa ou estão em fase de transmissão ou não tiveram contato com o vírus;
- e) Nenhuma amostra continha um percentual significativo de vírus, portanto o resultado ficou registrado como PENDENTE.

QUESTÃO 18

Pensando em trabalhar como motorista de aplicativo, Joel fez uma pesquisa com 5 carros diferentes para descobrir qual seria a melhor compra pensando no custo X benefício. Os dados que ele coletou foram:

Carro	Km	Consumo/Litros (Gasolina)	Consumo/Litros (Etanol)
-------	----	------------------------------	----------------------------

1	96	48	43
2	112	61	58
3	100	37	32
4	132	77	63
5	115	71	67

Considerando a tabela acima, marque qual seria a melhor escolha para Joel, considerando carro e combustível que ele deverá abastecer:

- a) Carro 3 – Etanol
- b) Carro 2 – Gasolina
- c) Carro 4 – ambos os tipos de combustíveis
- d) Carro 5 – Gasolina
- e) Carro 1 – Etanol

QUESTÃO 19

Uma empresa troca seu presidente a cada 6 anos, seu vice-presidente a cada 4 anos e seu contador a cada 8 anos. Se em 2018 a empresa trocou o presidente, o vice-presidente e o contador, qual o primeiro ano em que isso ocorrerá novamente?

- a) 2032
- b) 2042
- c) 2050
- d) 2058
- e) 2060

QUESTÃO 20

Uma avaliação contendo duas questões foi aplicada a 200 alunos. Sabe-se que:

- 50 alunos acertaram as duas questões;
- 100 alunos acertaram a primeira questão;
- 90 alunos acertaram a segunda questão.

Quantos alunos erraram as duas questões?

- a) 30
- b) 70
- c) 60
- d) 20
- e) 110



Campo reservado para **RASCUNHO** da Redação:

1 _____

2 _____

3 _____

4 _____

5 _____

6 _____

7 _____

8 _____

9 _____

10 _____

11 _____

12 _____

13 _____

14 _____

15 _____

RASCUNHO